

KRAUTSCHÄDL

BAND RIDER

Liebe/r Veranstalter,

Die folgenden Punkte sind Bestandteil eures Vertrages über das Engagement der Band Krautschädl und beinhaltet wichtige Voraussetzungen, um die hohe Qualität der Show zu gewährleisten.

Das unterschriebene Exemplar dieses Dokuments ist nach Erhalt umgehend an valentin.geiseder@inkmusic.at zurückzumailen. Sollten einzelne Punkte nicht möglich oder unklar sein, bitten wir euch umgehend Kontakt mit uns aufzunehmen. Wir sind euch gerne behilflich und werden gemeinsam eine Lösung finden.

Wir freuen uns auf die Show

Eure Schädla

KONTAKTE:

Booking Agent:

Valentin Geiseder INK MUSIC
+43 680 300 1511

valentin.geiseder@inkmusic.at

Produktion:

Georg Weissmair INK MUSIC
+43 660 5252 141

georg.weissmair@inkmusic.at

Tontechnik / FOH:

Tobias Pröll +43 660 2120933

office@sonic-vt.at

Lichttechnik:

Jakob Wiesmayer +43 650 5244 338

j.wiesmayer@sixbynine.at

Band / Presse:

Philipp Sikora +43 650 3359 497

band@krautschaedl.at

ALLGEMEINES:

Travelparty:

Wir reisen in der Regel mit 6 Personen in einem Van zur Veranstaltung an. Sollten mehr Personen mit unterwegs sind (Fotografen, Videoteam, Management, Gäste, etc.) geben wir das rechtzeitig bekannt.

Parkplatz:

Wir benötigen zwei Parkplätze, die gratis für die Dauer von Get In bis zum Hotel Check Out am nächsten Tag zur Verfügung stehen.

Hotel / Unterkunft:

Wir benötigen 6 Einzelzimmer in einem der Venue nahegelegenen, netten Hotel mit Frühstückspension.

Soundcheck:

Wir benötigen etwa 90 min (inkl Set Up) für einen Soundcheck am späten Nachmittag. Sollte dies aus produktionstechnischen Gründen nicht möglich sein, bitten wir um rechtzeitige Kontaktaufnahme.

Merchandisingstand:

Für den Verkauf von Merchandisingartikeln wird ein gut platzierter Tisch mit Stromanschluss und Beleuchtung benötigt. Um den Verkauf der Artikel vor und nach der Show kümmern wir uns selber.

TONTECHNIK:

Bühne

Die Bühne sollte sicher, sauber, trocken und eine ausreichende Größe haben. Die minimale Größe der Bühne ist 5x4 Meter. Wir brauchen bitte **einen Drum Riser mit einer Größe von 3mx2m (ca. 40cm H)**. Auf der Bühne brauchen wir 5 – 230V/6A A/C Stromverteiler mit Erdung um die Backline mit Strom zu versorgen

Stage Rack

Wir bringen unser eigenes "Ton-Rack" mit in dem ein A&H IDR-16 Mixrack enthalten ist um es für den Inear-Sound zu nutzen. Des Weiteren gibt es die Möglichkeit dieses auch für den FOH mit einem A&H ILive Surface zu nutzen. Das Rack beinhaltet ein passives Splitting aller Kanäle, mit einem zusätzlichen 15m Multicore.

Crew vor Ort

Wir bringen unseren eigenen FOH Techniker mit.

Ein technisch verantwortlicher Stage Manager ist von Nöten, welcher deutsch oder englisch spricht. Für das Aus und Einladen werden 2 Stagehands benötigt. Vor und während der Show brauchen wir zur Unterstützung, einen Tontechniker vor Ort, welcher uns auch beim Verkabeln auf der Bühne hilft.

Während der Show muss das lokale Technikerteam für weitere Anweisungen zur Verfügung stehen.

PA System

Die PA muss höchste Standards erfüllen wie: L-Acoustics, D&B, Martin Audio, Nexo, Mayer Sound, Seeburg ACL, RCF, TW-Audio, EV, EAW...

Das System sollte optimal eingestellt sein und so gut als möglich den Publikumsbereich gleichmäßig beschallen.

Backline

Wir spielen ausschließlich über die eigens mitgebrachte Backline. Sharing des Equipments ist grundsätzlich nicht erwünscht. Sollte es organisatorisch nicht anders möglich sein bedarf dies der schriftlichen Zusage des Krautschädl-Schlagzeugers (fizl@goon-studios.com). Ein Unkostenbeitrag von €50.- für etwaige Verschleißteile wie Felle usw. wird benötigt.

Monitoring / In Ear System:

Wir bringen unser eigenes Allen&Heath I-Live System (IDR 16) für den Inear Sound.

Wir stellen unser eigenes Inearsystem, (welches direkt mit dem DSP Rack (IDR-16) verbunden ist).

Es wird ein Sennheiser IEM EW 300 G3 / **A-Band (516-558 Mhz) Sender verwendet.**

FOH

Ein Ethersound-Cat5-cable (kompatibles Kabel für das I-Live Systems - EIA/TIA 568-A, auf beiden Enden gleich verkabelt) vom FOH zum Schlagzeug auf der Bühne, wo das DSP Rack steht, wird benötigt. – Es wäre großartig, wenn wir ein A&H I-Live Surface (R72/T-80/T112...) für den FOH haben könnten. **Es ist jedoch auch möglich, dass wir ein I-Live Surface R72 für den FOH mitnehmen. (melden sie sich einfach beim Techniker).** In gewissen Fällen verwenden wir auch gerne das FOH Pult vor Ort. Wenn es ein sehr gutes Pult ist ;-)) In diesem Fall bekommen sie alle Inputs von unserem Multicore/Rack/Splitting auf der Bühne, welches auf dem Riser des Schlagzeuges steht. Wenn unser Mischpult dabei ist wird dafür ein zusätzlicher Tisch (1,5 m x 1m) benötigt.

Zusätzliches Ton-Equipment

Die Mikrofone müssen ident zur Inputliste sein. Wenn Sie Probleme haben die Mikrofone aufzutreiben, melden Sie sich bitte umgehend! Alle Kabel sollten in einem guten Zustand sein.

Wir brauchen 4 kleine und 2 große Stative auf der Bühne – wie auf der Inputliste eingetragen.

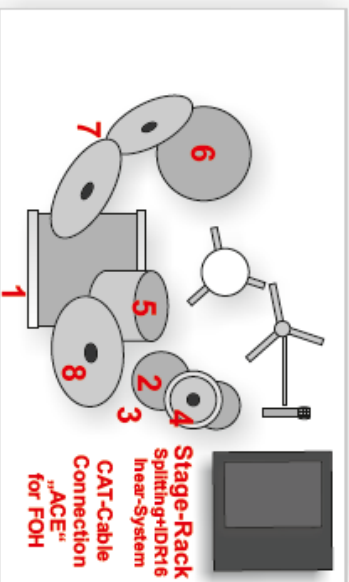
Channellist

Alle Inputs müssen korrekt auf das Splitting vom Rack gesteckt werden:

Ch N°	Instrument	Transducer	Stand
1 / A1	Kick	Audix D6	small/Clip*
2 / A2	Snare 1 Top	Audix I-5	Clip*
3 / A3	Snare 1 Bot	Audix D2	Clip*
4 / A4	Hi-Hat	Audix ADX 51	Clip*
5 / A5	Tom 1	Audix D2	Clip*
6 / A6	Fl. Tom	Audix D4	Clip*
7 / A7	OHSL	Audix ADX 51	Clip*
8 / A8	OHSR	Audix ADX 51	Clip*
9 / B1	VOC Drummer	Audix OM7	tall
10 / B2	Bass	DI - Floor Board	-
11 / B3	Bass Mik	Audix D3	small
12 / B4	E-Guitar 1 Mik L	Sennheiser E 906	small
13 / B5	E-Guitar 1 Mik R	Sennheiser E 906	small
14 / B6	Voc Main	Sennheiser E 935	tall
15 / B7	-	-	-
16 / B8	-	-	-

Ch N° 9 Voc Drums OM7

3x 230V
(Typ F, CEE 7/4)



Ch N°	Standard-Output-Source-AKH I-Live IDB-16
G 1	Inear Drummer
G 2	Inear Bass L
G 3	Inear Bass R
G 5	Inear Voc/GH L
G 6	Inear Voc/GH R
G7/L	Main Out-L on the Side of the Splitting marked with L from FOH
G8/R	Main Out-R on the Side of the Splitting marked with R from FOH

3x 230V
(Typ F, CEE 7/4)



Ch N° 10 Bass Mik D3

Ch N° 1-8 Drums

Ch N° 12+13 Guitar Miks E906

Ch N° 14 VOC Main - E935



3x 230V
(Typ F, CEE 7/4)

Ch N° 11 Bass DI

3x 230V
(Typ F, CEE 7/4)

Inputs:

1 / A1	Kick	Audix D6	small/Clip*
2 / A2	Snare 1 Top	Audix I-5	Clip*
3 / A3	Snare 1 Bot	Audix D2	Clip*
4 / A4	Hi-Hat	Audix ADX 51	Clip*
5 / A5	Tom 1	Audix D2	Clip*
6 / A6	Fl. Tom	Audix D4	Clip*
7 / A7	OHSL	Audix ADX 51	Clip*
8 / A8	OHSR	Audix ADX 51	Clip*
9 / B1	VOC Drummer	Audix OM7	fall

10 / B2	Bass	DI - Floor Board	-
11 / B3	Bass Mik	Audix D3	small
12 / B4	E-Guitar 1 Mik L	Sennheiser E 906	small
13 / B5	E-Guitar 1 Mik R	Sennheiser E 906	small
14 / B6	Voc Main	Sennheiser E 935	fall
15 / B7	-	-	-
16 / B8	-	-	-

LICHT:

Diese Lichttechnische Anforderung soll als Optimallösung gesehen werden und als Orientierungshilfe dienen. Grundsätzlich sind wir in sehr vielen Punkten kompromissbereit und flexibel. Ohne einige Dinge geht es leider nicht.

Wenn Fragen auftauchen und/oder es Probleme mit dem gewünschten Equipment gibt, bitten wir um zeitgerechte (mindestens 7 Tage vor Show) Kontaktaufnahme mit unserem Lichttechniker:

Jakob Wiesmayer: 0043/650 5244 338

Wir benötigen:

Frontruss:

6(sechs) Robe Robin 300 LEDWash (oder ähnlich!)
4(vier) Fresnel 1KW
4(vier) Audienceblinder (2-light, 4-light, etc.)

Backtruss:

6(sechs) Robe Robin 600 Spot (oder ähnlich)
6(sechs) Robe Robin 300 LEDWash (oder ähnlich!)
2(zwei) ACL Packs (zwei Kanäle!)

Floor:

8(sechs) LedPars RGBW (6stk. als Gegenlicht, 2stk. als Seitenlicht.)
6(sechs) AudienceBlinder (2-lights) auf Stativen (Kopfhöhe)
2(zwei) Atomic 3000 (4ch)
2(zwei) Hazer (Unique, Tourhazer, etc...)

FOH:

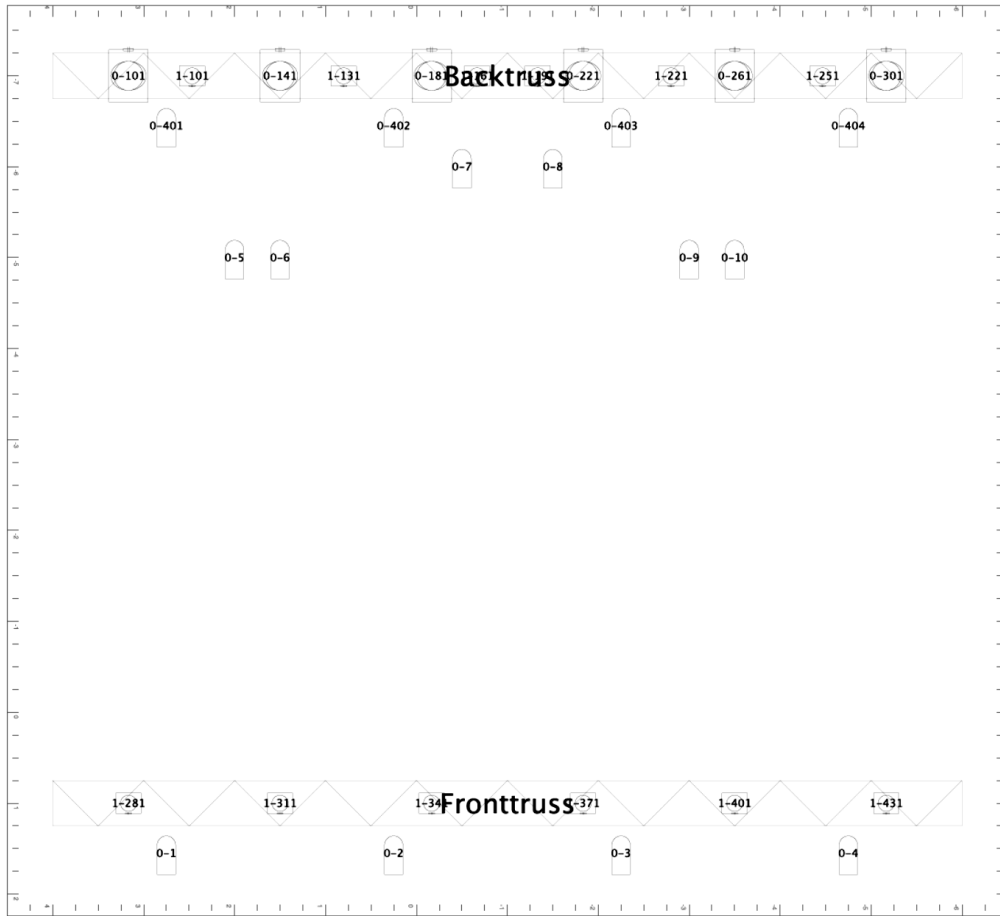
- Platz auf der FOH für unser Mischpult (90cm X 45cm).
- 1stk. Schuko und genügend DMX Universes.
- Der FOH-Platz muss sicher, wackelfrei und bei Openair-Veranstaltungen überdacht sein und Sicht auf die Bühne muss uneingeschränkt möglich sein.

Programming:

im Vorfeld der Veranstaltung brauchen wir mindestens zwei Stunden Zeit um das Lichtsetup anzugleichen. Dafür benötigen wir je nach Bühnengröße mindestens einen Lichthelfer für die Aufbauarbeiten und das Einleuchten.

Wir bringen mit:

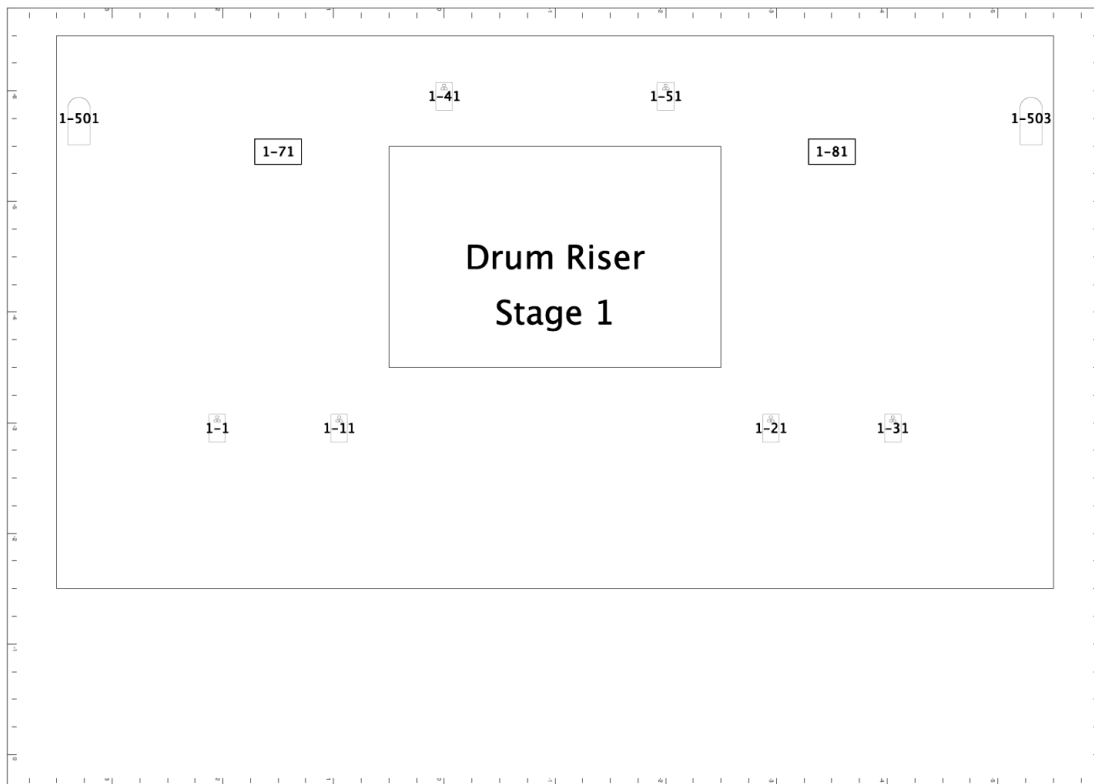
1(ein) DMX Mischpult (Chamsys Pcing, 90cm X 45cm)



15/06/16 15:15

show/Krautschaedl basic rider 1 : Flown Plot DMX

Chamsys MagicVis



15/06/16 15:15

show/Krautschaedl basic rider 1 : Floor Plot DMX

Chamsys MagicVis

HOSPITALITY

Catering:

6 warme, vollwertige Mahlzeiten (mind 1 davon vegetarisch)
Alternativ ein Buy Out von 20€ pro Person und die Reservierung eines Tisches für 6 Personen in einem empfehlenswerten Restaurant (nach dem Soundcheck).

Im Backstagebereich ab Get In:
Obst (Bananen),
Snacks, Wurst/Käseplatte, Gebäck etc.

Getränke:

1 Kiste Bier
2 Flaschen empfehlenswerten Rot- und Weißwein
1 Flasche empfehlenswerten Sekt/Champagner +Sektflöten
12 Flaschen stilles Mineralwasser
3 Dosen Coca Cola
1 Flasche empfehlenswerten Vodka + Tomatensaft
Verschiedene Teesorten + Wasserkocher & Becher

Garderobe:

Einen ruhigen, beheizbaren, abschließbaren Backstagebereich/Garderobe mit angenehmen Sitzmöglichkeiten.

Platz für zusätzliche Vereinbarungen / Kommentare des Veranstalters:

Ich habe den Rider gelesen und zur Kenntnis genommen.

Unterschrift, Veranstalter, Ort, Datum